

Начните проход через зону обнаружения со скоростью от 0,5 до 1 м/с. При пересечении двух лучей зоны обнаружения извещатель выдаст тревожное извещение (включится световой индикатор). Пересекая зону обнаружения с противоположной стороны, определите другой ее край. В отсутствии движения в зоне обнаружения тревожное извещение выдаваться не должно. Если в зону обнаружения попадают какие-либо предметы (карнизы окон, наличники дверей, рамы картин), то необходимо изменить положение зоны обнаружения (см. п.9). После повторной проверки установите переключку «ИНД» в нужный режим в зависимости от тактики охраны.

### 9 Изменение положения зоны обнаружения

Конструкция прибора позволяет перемещением основания по кронштейну сдвинуть зону обнаружения от стены, а также изменять ее положение в вертикальной плоскости при перевороте линзы. Конструкцией предусмотрен поворот зоны обнаружения в вертикальной плоскости на  $10^\circ$  (рисунок 1б). Для этого необходимо:

- снять крышку;
- выдвинуть рамку, слегка приподняв ее край;
- **ВНИМАНИЕ!** Выдвинуть линзу, повернуть ее на  $180^\circ$  (рисунок 5), установить в крышку так, чтобы одинарный вырез был направлен внутрь корпуса, гладкая сторона линзы должна быть направлена наружу;
- установить рамку на место до щелчка и закрыть крышку.

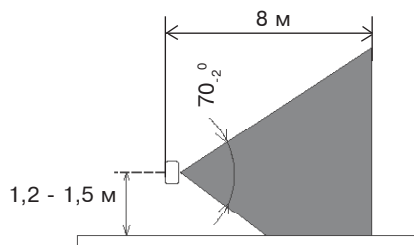


Рисунок 7

Допускается поворот извещателя в вертикальной плоскости на  $90^\circ$  и установка на высоте 1,2-1,5 м. При этом зона обнаружения будет направлена не сверху вниз, а горизонтально, дальность обнаружения - 8 м (рисунок 7).

### 10 Запоминание тревоги

При установленной переключке ПАМ индикатор будет мигать с частотой 5 Гц через 5 мин после прохождения извещения «Тревога» на время 15 мин.

### 11 Индикация неисправностей

Извещатель выдает извещение «Неисправность» длительностью 15 мин при:

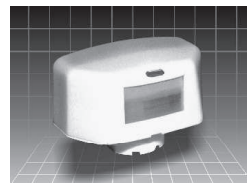
- снижении напряжения питания ниже  $8,9_{0,9}$  В - размыкание контактов реле дублируемым периодическим однократным включением светового индикатора;
- превышение максимально допустимой температуры выше  $(60^{+5})$  °С - размыкание контактов реле дублируемым периодическим двукратным включением светового индикатора.

После устранения причин, вызвавших неисправность, извещатель, через 15 мин, автоматически возвращается в дежурный режим.

**ВНИМАНИЕ!** Извещатель «Фотон-Ш» необходимо проверять как минимум один раз в год для контроля его работоспособности.

## ИЗВЕЩАТЕЛЬ ОХРАННЫЙ ПОВЕРХНОСТНЫЙ ОПТИКО-ЭЛЕКТРОННЫЙ

ИО309-7  
«ФОТОН-Ш»



### Инструкция по установке и эксплуатации

#### 1 Общие сведения об изделии

Извещатель «Фотон-Ш» предназначен для обнаружения проникновения в охраняемое пространство помещения через дверные и оконные проемы и формирования тревожного извещения размыканием выходных контактов реле. Извещатель при вскрытии выдает извещение «О несакционированном доступе» размыканием контактов микропереключателя. Извещатель устойчив к помехам от мелких животных.

По функциональной оснащенности и техническим характеристикам извещатель соответствует классу 2 по ГОСТ Р 50777-2014. Извещатель соответствует второму классу условий эксплуатации по ГОСТ Р 54455-2011.

#### 2 Особенности извещателя

- Чувствительный элемент - двухплощадный пироприемник.
- Сплошная зона обнаружения типа «занавес».
- Микропроцессорная обработка сигнала.
- Режим запоминания тревоги.
- Контроль напряжения питания и температуры.
- Температурная компенсация обнаружительной способности.
- Широкий диапазон высоты установки извещателя от 2,5 до 5 м.
- Возможность отключения светодиодной индикации.
- Возможность изменения положения зоны обнаружения.
- Рассчитан на подключение к источнику питания постоянного тока с выходным напряжением (9...15) В.
- Высокая устойчивость к внешней засветке - 12 000 лк.

#### 3 Выбор места установки извещателя

Извещатель «Фотон-Ш» предназначен для использования в закрытых помещениях (магазинах, офисах, музеях, квартирах). При выборе места установки извещателя следует обратить внимание на то, чтобы зону обнаружения не загромождали непрозрачные предметы (карнизы, шторы, наличники на дверях и т.п.), а также стеклянные перегородки. В поле зрения извещателя не должно быть кондиционеров, нагревателей, батарей отопления. Максимальная высота установки извещателя - 5 м. Провода шлейфа сигнализации следует располагать вдали от мощных силовых электрических кабелей.

#### 4 Светодиодная индикация

Светодиод на передней крышке используется для индикации состояния извещателя. Для отключения индикатора удалите перемычку ИНД.

Таблица 2

Извещение	Состояние светодиода	Состояние реле
Время технической готовности	Непрерывное горение в течение 45 сек	Разомкнуто в течение 45 сек
Норма	Выключен	Замкнуто
Тревога	Включен	Разомкнуто
Память тревоги	Мигание с частотой 5 Гц через 5 мин после прохождения извещения "Тревога" на время 15 мин	Замкнуто
Неисправность по снижению напряжения питания	Однократное мигание с периодом повторения 2 сек на 15 мин после восстановления напряжения	Разомкнуто при снижении электропитания и на 15 мин после восстановления напряжения
Неисправность по превышению температуры	Двойное мигание с периодом повторения 2 сек на 15 мин после восстановления температуры	Разомкнуто при высокой температуре и на 15 мин после восстановления температуры

#### 5 Технические характеристики

Таблица 3

Параметр	Значение
Высота установки	до 5 м
Длительность тревожного извещения	не менее 2 с
Напряжение питания	от 9 до 15 В
Ток потребления	не более 15 мА
Диапазон рабочих температур	от минус 30 до +55 °С
Относительная влажность при 25 °С без конденсации влаги	до 98 %
Тип зоны обнаружения	сплошная поверхностная
Габаритные размеры, не более	91x52x56
Масса, не более	112 г
Средний срок службы	8 лет

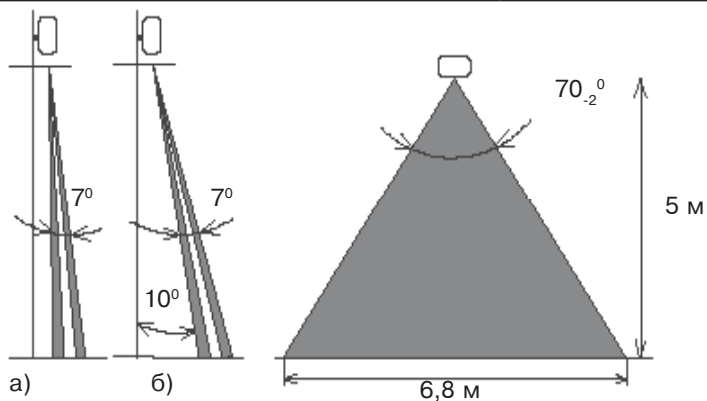


Рисунок 1

#### 7 Установка извещателя

**ВНИМАНИЕ!** При монтаже извещателя не повредите оптический фильтр на пироприемнике.

1 Чтобы снять крышку корпуса, вставьте небольшую отвертку в щель фиксатора в нижней части корпуса и отожмите его (рисунок 2).

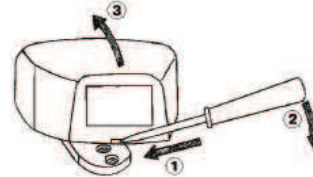


Рисунок 2

2 Удалите в кронштейне заглушки, которые будут использоваться для прокладки проводов. Провода пропустите через каналы кронштейна и закрепите кронштейн в выбранном месте на стене (рисунок 3).

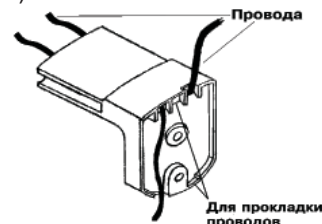


Рисунок 3

Выведите провода сверху печатной платы. Выполните соединения согласно рисунку 6а (для подключения в один ШС) или рисунку 6б (с контролем датчика вскрытия отдельным ШС). Установите на место крышку извещателя.

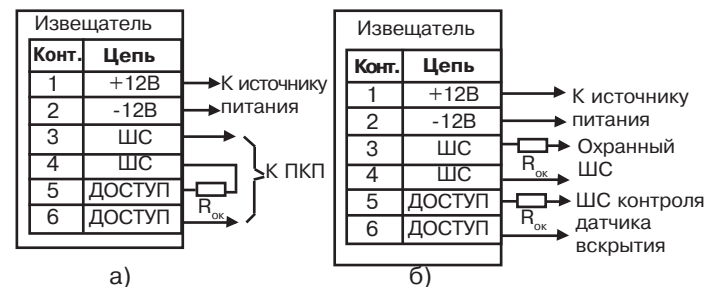


Рисунок 6

#### 8 Проверка извещателя

При проверке положения зоны обнаружения (рисунок 1а) перемычка «ИНД» должна быть установлена (индикатор включен).

Подключите питание извещателя и выждите одну минуту.

3 Установите основание с печатной платой на кронштейн на таком расстоянии от стены, чтобы карнизы не загромождали зону обнаружения.

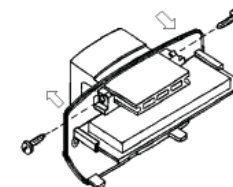


Рисунок 4

Фиксация положения основания на кронштейне осуществляется с помощью винтов (рисунок 4).

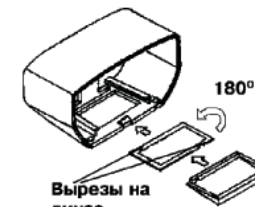


Рисунок 5